



PROGRAMA DE ATIVIDADES

E

ORÇAMENTO 2024

INDICE

- I. INTRODUÇÃO**
- II. A ALADI**
 - a. Missão, Visão, Valores e Compromissos**
 - b. Estrutura (organograma)**
 - c. Respostas Sociais e Serviços prestados**
- III. PLANEAMENTO ESTRATÉGICO**
 - a. Diagnóstico (Análise SWOT)**
 - b. Objetivos Estratégicos e Operacionais 2024**
 - c. Plano de Atividades Socioculturais 2024**
 - d. Cronograma de Funcionamento 2024**
- IV. RECURSOS**
 - a. Recursos Humanos**
 - b. Recursos Materiais**
- V. ORÇAMENTO 2024**

Introdução

Caros associados,

Este mandato está marcado por tempos incertos em resultado das circunstâncias que o mundo atravessa. O ano 2024 será a continuidade do regresso à nova normalidade.

Ao entrar no último ano de mandato, os órgãos sociais da ALADI renovam o seu compromisso de dar continuidade ao trabalho que tem vindo a ser desenvolvido, tendo, sempre, em vista uma lógica de crescimento contínuo e sustentável.

Desejamos que a imagem de credibilidade, granjeada ao longo dos anos, se robusteça e que a ALADI continue a afirmar-se junto da comunidade local e nacional como uma instituição diferenciadora que garante às famílias e, especialmente, aos utentes estabilidade, segurança, afeto e doação.

O lema “Acolher com Sentido” continua a orientar toda a nossa ação, uma vez que aviva em todos os intervenientes - utentes, colaboradores, famílias, dirigentes, comunidade, parceiros e *stakeholders* – a assunção do compromisso em servir cada vez melhor, dando um verdadeiro sentido ao que somos e à nossa missão.

Esta proposta de Plano de Atividades para 2024 espelha a vontade de prosseguir este caminho de trabalho empenhado e responsável de serviço ao utentes e famílias. Nele constam um conjunto de ações e intenções suportadas naquilo que acreditamos ser as escolhas acertadas para o rumo a seguir.

A ALADI

Fundada a 08 de abril de 1987, a ALADI é uma Instituição Particular de Solidariedade Social de utilidade pública.

A sua intervenção está direcionada para acolher nas respostas sociais de Lar Residencial e Centro de Atividades e Capacitação para a Inclusão (CACI) pessoas portadoras de incapacidade intelectual com idade igual ou superior a 18 anos.

Atualmente, a Instituição acolhe 54 utentes no Lar Residencial e 90 utentes no Centro de Atividades e Capacitação para a Inclusão.

MISSÃO

A ALADI tem como missão “Promover e dinamizar serviços e atividades que contribuam para o bem-estar biopsicossocial dos utentes, melhorando a sua qualidade de vida.”

VISÃO

A visão da ALADI centra-se em “Ser reconhecida como líder local e referência nacional na área da deficiência.”

VALORES

No que respeita aos valores, a ALADI privilegia:

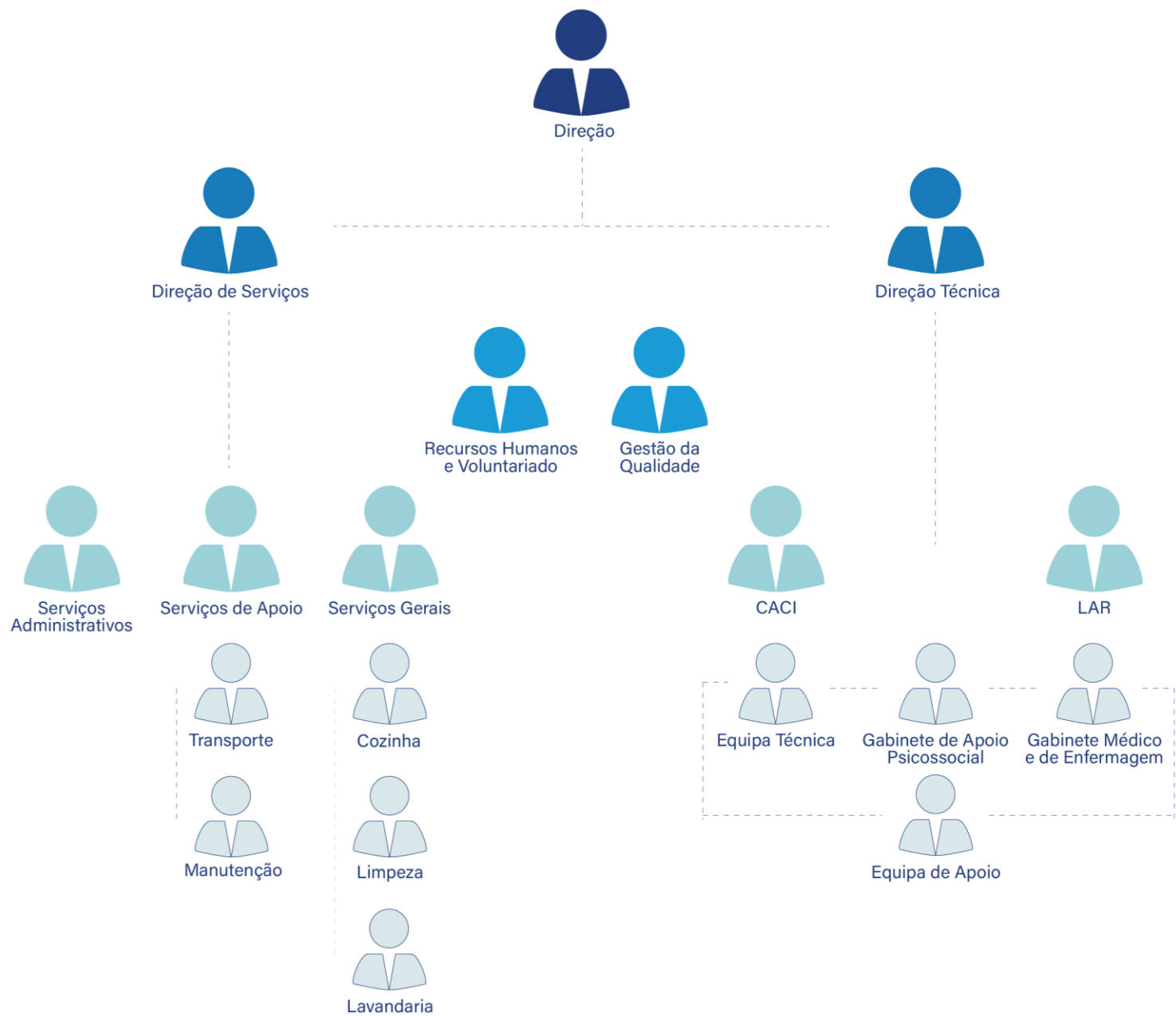
- Confidencialidade e Privacidade
- Ética e Integridade
- Respeito pela Diferença
- Rigor
- Dedicação

COMPROMISSOS

No desenvolvimento da atividade, a ALADI compromete-se, entre outros, a:

- Promover a inclusão social dos utentes;
- Respeitar e garantir a dignidades dos utentes, protegendo-os de riscos desnecessários;
- Dinamizar um serviço de qualidade;
- Avaliar e promover continuamente a satisfação e as expectativas dos utentes e dos seus significativos;
- Melhorar continuamente a qualidade dos serviços prestados, com equipas qualificadas, motivadas e centradas no utente.

ESTRUTURA DA ORGANIZAÇÃO



RESPOSTAS SOCIAIS E SERVIÇOS PRESTADOS

CENTRO DE ATIVIDADES E CAPACITAÇÃO PARA A INCLUSÃO (CACI)

Resposta social desenvolvida em equipamento destinado a desenvolver atividades para jovens adultos com idade igual ou superior a 18 anos, com deficiência.

- CAPACIDADE E ACORDO DE COOPERAÇÃO

O Centro de Atividades e Capacitação para a Inclusão tem capacidade para 90 utentes, distribuídos por 3 polos, tendo acordo com a Segurança Social para a comparticipação total dos 90 utentes.

- OBJETIVOS

O Centro de Atividades e Capacitação para a Inclusão tem como principais objetivos:

- Criar condições que visem a valorização pessoal e a inclusão social de pessoas com deficiência;
- Desenvolver estratégias de promoção da autoestima e da autonomia pessoal e social, através do envolvimento e participação ativa dos/as próprios/as na definição das atividades a desenvolver;
- Promover o desenvolvimento de competências pessoais, sociais e relacionais, tendo em conta o perfil, as aptidões, os interesses e necessidades das pessoas com deficiência, com vista a capacitar e maximizar as suas oportunidades de participação social e económica;
- Contribuir para o bem-estar emocional e social, através da qualificação das atividades desenvolvidas, no que diz respeito ao número, variedade e natureza, privilegiando as atividades focadas na singularidade de cada pessoa com deficiência, promovendo o seu bem-estar e qualidade de vida;
- Articular os processos de transição para programas de inclusão socioprofissional ou de reabilitação profissional;
- Desenvolver atividades e serviços centrados em facilitar/mediar percursos de aprendizagem e de inclusão, que possibilitem um maior acesso à comunidade, aos seus recursos e atividades;
- Fomentar a participação ativa das pessoas com deficiência, da respetiva família e/ou representante legal na definição do projeto de vida da pessoa com deficiência, que se consubstancia na celebração do plano individual de inclusão (PII);
- Promover medidas e ações de capacitação e de aprendizagem ao longo da vida, observando a evolução das características individuais de cada destinatário, potenciando sempre a sua autonomia e inclusão;
- Dinamizar ações de inclusão na comunidade, que promovam a alteração das representações, dos valores e das atitudes da sociedade face às pessoas com deficiência, e a melhoria da sua qualidade de vida.

- SERVIÇOS PRESTADOS E ATIVIDADES

Os utentes são integrados de acordo com o seu Plano Individual, tendo por referência as capacidades, funcionalidades, interesses e necessidades. As atividades a desenvolver são:

Atividades Ocupacionais

Estimulação Sensorial I e II
Oficina dos sabores
Oficina das Artes
Oficina da Capacitação
Oficina da Jardinagem
Oficina da Cerâmica

Atividades Terapêuticas

Ginástica
Snoezelen
Hidroterapia
Piscina
Equitação Terapêutica
Fisioterapia
Educação Financeira
Música / Musicoterapia
Terapia Assistida por Animais

Atividades de Capacitação e Inclusão

Bar
FM Inclusiva
ALADI TV

Atividades Socialmente Úteis

A.V.D.s

- SERVIÇOS ASSEGURADOS

Alimentação
Serviço Social
Consulta de Psicologia
Apoio Técnico e Administrativo
Limpeza e Manutenção dos Espaços
Cuidados Médicos e de Enfermagem
Cuidados de Higiene, Conforto e Imagem
Serviço de Transporte

O CACI encontra-se a funcionar de segunda a sexta-feira, entre as 9h00 e as 17h00. Encerra sábados, domingos, feriados nacionais e feriado municipal, bem como na terça-feira de Carnaval.

No mês de agosto, encerra uma semana para limpeza, desinfeção e manutenção de espaços.

LAR RESIDENCIAL

Resposta social desenvolvida em equipamento, destinado a alojar adultos com deficiência que se encontrem impedidos de residir temporária ou definitivamente no seu meio familiar.

- CAPACIDADE E ACORDO DE COOPERAÇÃO (acordo em revisão)

O Lar Residencial 1 tem capacidade para 32 utentes, tendo acordo com a Segurança Social para a comparticipação total dos 32 utentes.

O Lar Residencial 2 tem capacidade para 24 utentes, tendo acordo com a Segurança Social para a comparticipação de apenas 22 utentes.

- OBJETIVOS

O Lar Residencial tem como principais objetivos:

- Disponibilizar apoio residencial permanente ou temporário a adultos com deficiência;
- Garantir condições de bem-estar e qualidade de vida adaptadas às necessidades dos utentes;
- Promover estratégias de reforço da autoestima, autonomia pessoal e social dos utentes;
- Privilegiar a interação com a família e com a comunidade no sentido da integração social dos utentes.

- SERVIÇOS PRESTADOS E ATIVIDADES

Os utentes usufruem das atividades do CACI de segunda a sexta-feira, entre as 9h00 e as 17h00.

A oferta de atividades decorre do planeamento anual, contudo é dinâmico pelo que há muitas atividades a acontecer para além das inicialmente previstas, ora promovidas pela Instituição ou por outras Instituições da região: Atividades de animação sociocultural; Atividades desportivas; Atividades Lúdico-recreativas.

- SERVIÇOS ASSEGURADOS

Administração Terapêutica	Cuidados de Higiene, Conforto e Imagem
Alimentação	Cuidados Médicos e de Enfermagem
Alojamento	Limpeza e Manutenção dos Espaços
Serviço Social	Serviço de Transporte
Consulta de Psicologia	Tratamento de Roupas
Apoio Técnico e Administrativo	

O Lar Residencial encontra-se a funcionar de segunda a domingo, 24h por dia.

PLANEAMENTO ESTRATÉGICO

ANÁLISE SWOT

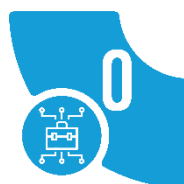
Decorrente da avaliação do clima organizacional e das reuniões com os colaboradores, identificaram-se um conjunto de situações que influenciam o desempenho organizacional e que servem de ferramenta para o planeamento de ações de melhoria para a resolução de problemas.



- Equipa Multidisciplinar
- Instalações adequadas
- Partilha de recursos entre respostas sociais
- Flexibilidade na resposta às necessidades de utentes e famílias
- Convívios e festividades com a participação das famílias



- Aumento do grau de dependência dos utentes vs número de trabalhadores de apoio
- Elevado número de baixas médicas dos colaboradores pertencentes ao quadro de pessoal
- Motivação dos trabalhadores e desgaste
- Frágil envolvimento das partes interessadas na procura de melhorias



- Protocolos e parcerias com outras entidades
 - Acordos de Cooperação com a Segurança Social
 - Candidatura a apoios comunitários para projetos inovadores
 - Envolvimento de voluntários
- Benchlearning e benchmarking com instituições congéneres*



- Baixos Recursos económicos dos utentes e famílias, levando, por vezes, ao aproveitamento dos recursos económicos dos utentes por parte de familiares
- Concorrência de organizações congéneres em processo de crescimento e desenvolvimento
- Impactos das revisões salariais não serem compensadas pelas comparticipações estatais
- Atrasos e falta de pagamento das mensalidades
- Reduzida participação das famílias na definição do Plano Individual
- Reduzido envolvimento das famílias nas ações de sensibilização sobre a deficiência

OBJETIVOS ESTRATÉGICOS E OPERACIONAIS 2024

Para o ano de 2024, a Direção definiu, para além das atividades regulares a desenvolver nas respostas sociais da Instituição, um programa com iniciativas que compreendem melhorias e inovação para o quotidiano da Instituição.

A Direção da ALADI irá centrar as suas prioridades em objetivos operacionais que se traduzirão na dinamização de iniciativas e investimentos com vista à melhoria contínua do desempenho organizacional.

OBJETIVO ESTRATÉGICO	OBJETIVO OPERACIONAL
<p>OE01.</p> <p>MELHORAR A PRESTAÇÃO DE SERVIÇOS</p>	<p>Alargar a rede de parcerias e promover intercâmbio com instituições congéneres nacionais e estrangeiras;</p> <p>Celebrar protocolos com estabelecimentos do ensino superior;</p> <p>Rever a estrutura do sistema de gestão da qualidade dos serviços da Instituição</p> <p>Produzir artigos com marca de autores reconhecidos;</p> <p>Promover externamente os produtos confeccionados na Instituição;</p> <p>Avaliação da satisfação dos serviços pelos utentes, famílias e demais partes interessadas;</p> <p>Avaliação do grau de participação de utentes, famílias e partes interessadas nas atividades propostas.</p>
<p>OE02.</p> <p>APOSTAR NOS RECURSOS HUMANOS</p>	<p>Melhorar a qualidade dos serviços, assegurando um plano de formação contínua a todos os trabalhadores;</p> <p>Estabelecer uma política de recursos humanos baseada nas competências e no mérito, assente numa avaliação de desempenho eficaz;</p> <p>Implementação de programa informático de processamento salarial.</p>
<p>OE03.</p> <p>REFORÇAR A LIGAÇÃO</p>	<p>Assinalar o 37º aniversário da Instituição;</p> <p>Promover eventos sociais e culturais nas instalações;</p> <p>Abrir a Instituição à comunidade, fomentando visitas de grupos e entidades com espírito de ajuda;</p> <p>Criar atividades na Instituição que envolvam a população externa e permitam interação com os utentes;</p> <p>Apadrinhamento da Instituição por entidades empresariais e/ou outras, potenciadoras de uma gestão inovadora e aberta à Comunidade;</p>

<p>À COMUNIDADE</p>	<p>Manter e melhorar os canais de comunicação com os associados e público em geral através do sítio na Internet (www.aladi.pt), das redes sociais (Facebook e outras), do correio eletrónico e restantes plataformas físicas e virtuais;</p> <p>Difundir as diversas atividades nas redes sociais;</p> <p>Aumentar o número de associados, e atualizar a base de dados em termos de RGPD;</p> <p>Reforçar o nível de participação dos associados na vida da Instituição;</p> <p>Estruturar, valorizar e reforçar o trabalho de voluntariado</p>
<p>OE04. INVESTIR EM INSTALAÇÕES E EQUIPAMENTOS</p>	<p>Apostar na informatização das instalações, nomeadamente ao nível das acessibilidades e videovigilância, procurando uma melhoria ao nível do controlo de utentes, colaboradores e entidades externas;</p> <p>Construir um novo Lar Residencial e um novo CACI;</p> <p>Criar as condições de sustentabilidade que permitam a construção e manutenção das novas infraestruturas da piscina de reabilitação;</p> <p>Reforçar os mecanismos de eficiência energética;</p> <p>Renovar as salas de CACI ao nível dos materiais e equipamentos;</p> <p>Dinamizar as hortas pedagógicas;</p> <p>Requalificar os espaços exteriores, muros e mastros;</p> <p>Remodelação Lar 1 – área de quartos e salas de convívio</p> <p>Realização de Simulacro</p>
<p>OE05. GARANTIR A SOLIDEZ FINANCEIRA</p>	<p>Angariar um corpo permanente de mecenas, apostando na captação de donativos de particulares e de empresas;</p> <p>Dinamizar a captação dos donativos associados ao IRS;</p> <p>Apresentar candidaturas a apoios financeiros nacionais e comunitários;</p> <p>Procurar identificar outras fontes externas de rendimento permanente;</p> <p>Racionalizar os custos com a aquisição de bens e serviços de funcionamento;</p> <p>Adequar o valor das mensalidades ao rendimento do agregado familiar;</p> <p>Consolidar os instrumentos de gestão financeira e orçamental da Instituição, melhorando os níveis de eficiência.</p>

ACOMPANHAMENTO DAS AÇÕES

A ALADI através dos seus documentos institucionais, como o Plano de Atividades e Orçamento, comunica com todas as entidades os resultados, ações e metas a atingir.

Partilha esta informação no site institucional, bem como nas Assembleias-gerais.

Trimestralmente, a Direção avalia a execução do plano de atividades com a equipa técnica e periodicamente procede à revisão do SGQ.

PLANO DE ATIVIDADES SOCIOCULTURAIS

Num ano em que se prevê o regresso à normalidade, a ALADI pretende proporcionar aos utentes um conjunto de atividades que visa a sua valorização pessoal bem com o a sua integração na comunidade envolvente.

Para o ano de 2024, o Plano de Atividades da instituição pretende dinamizar atividades lúdicas, dinâmicas e criativas, dentro e fora de portas.

Atividades	Objetivos	Descrição	Recursos		Resultados Esperados	Indicadores	
			Humanos	Materiais		Plano	Atividades
Janeiras	<ul style="list-style-type: none"> - Proporcionar aos utentes um momento de socialização e convívio; - Inserção na comunidade 	<p>Cantar as Janeiras na instituição e na comunidade:</p> <p>Junta de Freguesia de Lavra; EB1 Agudela;</p> <p>Centro Social de Perafita.</p>	<p>Terapeuta Ocupacional</p> <p>Aj. Ação Direta</p>	<p>Transporte</p> <p>Material de Música</p>	100% de participação de utentes, num universo 21 utentes	100% de cumprimento da atividade	≥ 80% de concretização dos objetivos propostos.
Corrida dos Reis	<ul style="list-style-type: none"> - Inserção em atividades na comunidade - Promoção da atividade desportiva 	Corrida dos Reis promovida pela ANDDI	Técnica de Educação e Reabilitação	Transporte	100% de participação de utentes, num universo 7 utentes	100% de cumprimento da atividade	≥ 95% de concretização dos objetivos propostos.
Carnaval	<ul style="list-style-type: none"> - Proporcionar aos utentes um momento de 	Desfile de Carnaval	<p>Terapeuta Ocupacional</p> <p>Aj. Ação Direta Técnica</p>	<p>Transporte</p> <p>Material para a elaboração do carro</p>	100% de participação de utentes, num	100% de cumprimento da atividade	≥ 90% de concretização dos objetivos propostos.

	<p>socialização e convívio;</p> <p>- Fomentar a participação dos utentes em atividades da comunidade;</p> <p>- Fomentar a participação das famílias nas atividades</p>		de Educação e Reabilitação	alegórico e as fantasias dos utentes	universo 25 utentes		
Carnaval	<p>- Promover a comunicação entre utentes</p> <p>- Promover a participação em atividades lúdicas.</p>	Festa de Carnaval no auditório da instituição – desfile de Carnaval na instituição	<p>Terapeuta Ocupacional</p> <p>Aj. Ação Direta</p> <p>Técnica de Educação e Reabilitação</p>	<p>Fantasias de Carnaval</p> <p>Produtos de maquilhagem</p>	70% de participação de utentes	100% de cumprimento da atividade	≥ 90% de concretização dos objetivos propostos.
Regional de Futsal	- Inserção em atividades na comunidade	Torneio promovido pela ANDDI	Técnica de Educação e Reabilitação	Transporte	100% de participação de utentes, num	90% de cumprimento da atividade	≥ 75% de concretização dos objetivos propostos.

	- Promoção da atividade desportiva				universo 7 utentes		
Decoração	- Incentivar os utentes a participar em atividades de decoração da Instituição; - Fomentar o conhecimento sobre a Natureza;	Decoração de diferentes espaços da instituição com trabalhos criados pelos utentes	Aj. Ação Direta Monitora	- Material reutilizado da Natureza; - Material diverso	100% de participação dos utentes, num universo de 14 utentes	100% de cumprimento da atividade	≥ 60% de concretização dos objetivos propostos.
Equitação Regional	- Inserção em atividades na comunidade - Promoção da atividade desportiva	Competição de Equitação promovido pelo centro hípico	Técnica de Educação e Reabilitação	Transporte	100% de participação de utentes, num universo 7 utentes	100% de cumprimento da atividade	≥ 90% de concretização dos objetivos propostos.
Primavera	- Fomentar a participação dos utentes em atividades no exterior	Atividades de Primavera no espaço exterior	Técnica de Educação e Reabilitação	- Material diverso	75% de participação dos utentes	90% de cumprimento da atividade	≥ 75% de concretização dos objetivos propostos.

Intercâmbio com Escola de Agudela	- Fomentar a integração e socialização de utentes com a comunidade em geral;	Alunos da escola vêm à ALADI – participar num atelier (sala de CACI)	Técnica de Educação e Reabilitação	Material para a atividade	50% de participação de utentes	100% de cumprimento da atividade	≥ 80% de concretização dos objetivos propostos.
Eucaristia	-Promoção da Espiritualidade	Eucaristia na ALADI no período da Quaresma/Páscoa	Aj. Ação Direta	Material de apoio	40% de participação dos utentes	100% de cumprimento da atividade	≥ 80% de concretização dos objetivos propostos.
Páscoa	- Incentivar os utentes a participar na elaboração das lembranças;	Elaboração de uma lembrança de Páscoa para oferecer às famílias.	Aj. Ação Direta	Material para a atividade	75% de participação dos utentes	100% de cumprimento da atividade	≥ 80% de concretização dos objetivos propostos.
37º Aniversário da ALADI	- Proporcionar momento de convívio entre utentes e colaboradores; - Festejar o aniversário da Instituição	Comemorar o Aniversário da Instituição com um bolo e momento de convívio	ET Encarregada de Serviços Gerais	Refeitório Produtos para a realização do bolo.	100% de participação dos utentes num universo de 50 utentes	100% de cumprimento da atividade	90% de concretização dos objetivos propostos.

Sr. Matosinhos	<ul style="list-style-type: none"> - Fomentar a integração e socialização de utentes com a comunidade em geral; - Proporcionar momentos de convívio entre utentes e colaboradores fora da Instituição. 	Saídas às festas do Sr. de Matosinhos	ET Aj. Ação Direta	Transporte	90% da participação dos utentes	100% de cumprimento da atividade	90% de concretização dos objetivos propostos.
Intercâmbio com escolas do agrupamento de Lavra	<ul style="list-style-type: none"> - Fomentar a integração e socialização de utentes com a comunidade em geral; - Inserir os utentes em atividades da comunidade; 	Aladi – ir às escolas para realizar uma atividade	Técnica de Educação e Reabilitação	Transporte Material necessário para a atividade	100% da participação dos utentes, num universo de 7 utentes	100% de cumprimento da atividade	≥ 80% de concretização dos objetivos propostos.

Corrida de Perafita	<ul style="list-style-type: none"> - Inserção em atividades na comunidade - Promoção da atividade desportiva 	Corrida de Perafita organizada pela Juventude das Ribeiras	ET	Transporte	100% de participação de utentes, num universo 5 utentes	100% de cumprimento da atividade	≥ 80% de concretização dos objetivos propostos.
Dia da Fundação Decathlon	<ul style="list-style-type: none"> - Inserção em atividades na comunidade - Promoção da atividade desportiva 	Atividades desportivas na Decathlon	Técnica de Educação e Reabilitação	Transporte	100% de participação de utentes, num universo 14 utentes	100% de cumprimento da atividade	≥ 90% de concretização dos objetivos propostos.
Exposição/ Venda de trabalhos	<ul style="list-style-type: none"> - Dar a conhecer os produtos que são realizados pelos nossos utentes; - Fomentar a integração e socialização de utentes com a comunidade em geral; 	Festa do Agrupamento da E.B. 2 e 3 de Lavra	Terapeuta Ocupacional Monitora	Transporte Produtos para venda Toldo para montar a venda no recinto.	100% da participação dos utentes, num universo de 7 utentes	100% de cumprimento da atividade	100% de concretização dos objetivos propostos.

	- Inserir os utentes em atividades da comunidade;						
S. João	- Proporcionar momento de convívio entre utentes e colaboradores; - Festejar os Santos Populares.	Almoço de S. João	Monitora Encarregada de Serviços Gerais	Todos os produtos necessários para a sardinhada	100% da participação dos utentes	100% de cumprimento da atividade	≥ 80% de concretização dos objetivos propostos.
Desporto adaptado	- Fomentar a integração e socialização de utentes com a comunidade em geral; - Inserir os utentes em atividades da comunidade;	Convite a escola de Agudela e instituições de pessoas com deficiência	Técnica de Educação e Reabilitação	Material desportivo	100% da participação dos utentes, num universo de 7 utentes	100% de cumprimento da atividade	≥ 75% de concretização dos objetivos propostos.

X Festival de Danças e Cantares da ALADI	<ul style="list-style-type: none"> -Divulgar a ALADI na comunidade - Convidar instituições externas a participar -Promover atividades sociorecreativas 	Espetáculo de danças e cantares com a participação de várias instituições	Técnica de Educação e Reabilitação	Material de decoração, som, lux	80% da participação dos utentes, num universo de 7 utentes	100% de cumprimento da atividade	≥ 75% de concretização dos objetivos propostos.
Praia	<ul style="list-style-type: none"> - Proporcionar aos utentes a ida à praia; - Fomentar a integração e socialização de utentes com a comunidade em geral; - Inserir os utentes em atividades da comunidade; 	Atividade balnear	ET Trabalhadoras de CACI	<ul style="list-style-type: none"> Toalhas de praia; Tapa-ventos; Protetor solar; Produtos para o lanche; 	100% de participação dos utentes, num universo de 45 utentes	100% de cumprimento da atividade	≥ 80% de concretização dos objetivos propostos.

Inforcity	<ul style="list-style-type: none"> - Fomentar a integração e socialização de utentes com a comunidade em geral; - Inserir os utentes em atividades da comunidade; 	Atividades diversas	Técnica de Educação e Reabilitação	Material diverso	40% de participação dos utentes	100% de cumprimento da atividade	≥ 80% de concretização dos objetivos propostos.
Passeio de Fim de ano	<ul style="list-style-type: none"> - Integração na comunidade externa - Promover a socialização entre utentes e colaboradores; - Promover um momento de lazer 	Passeio a local a definir e almoço convívio	ET Aj. Ação Direta	<p>Aluguer do Transporte</p> <p>Produtos alimentares para o piquenique</p> <p>Todo o material necessário para a higiene dos utentes.</p>	100% de participação dos utentes, num universo de 50 utentes.	100% de cumprimento da atividade	≥ 75% de concretização dos objetivos propostos.
Programa de Agosto – Saídas	<ul style="list-style-type: none"> - Fomentar a participação dos utentes em 	Saídas com os utentes por diversos locais turísticos do	ET Aj. Ação Direta	<p>Transporte</p> <p>Produtos alimentares</p>	100% de participação dos utentes, num	75% de cumprimento	≥ 75% de concretização

	atividades culturais; - Promover atividades de lazer; - Fomentar a integração e socialização de utentes com a comunidade em geral;	norte e centro do país			universo de 45 utentes.	da atividade	dos objetivos propostos.
Acolhimento	- Promover o sentimento de confiança e conforto nos utentes - Dar a conhecer as salas e respetivas colaboradoras	Receção aos utentes no novo ano letivo Dinâmica de atribuição de salas, realizada no exterior da instituição	ET Aj. Ação Direta	Material Diverso	100% de participação de utentes	100% de cumprimento da atividade	≥ 90% de concretização dos objetivos propostos.
Desfolhada	Manutenção das tradições locais e	Desfolhada na instituição	ET Aj. Ação Direta	Transporte	100% de participação dos utentes,	100% de cumprimento da atividade	≥ 80% de concretização dos objetivos propostos.

	convívio coma comunidade				no universo de 7 utentes.		
Semana Europeia do Desporto	<ul style="list-style-type: none"> - Promoção de convívio entre instituições -Promoção do Desporto Adaptado - Promoção de competências motoras 	Atividades desportivas no Pavilhão Municipal de Gaia a convite da ANDDI E Marformar	Terapeuta Ocupacional Aj. Ação Direta	100% de participação dos utentes, no universo de 7 utentes.	100% de cumprimento da atividade	<u>100%</u> de concretização dos objetivos propostos	<u>100%</u> de concretização dos objetivos propostos
Noite da Francesinha	<ul style="list-style-type: none"> - Fomentar o convívio entre todos os intervenientes no jantar; - Promover a abertura da Instituição à comunidade. 	Jantar convívio Francesinha	Direção de Serviços Encarregada de Serviços Gerais ET	Refeitório Produtos para o jantar	80% da lotação estabelecida	100% de cumprimento da atividade	≥ 80% de concretização dos objetivos propostos.
Dia Mundial da Música	<ul style="list-style-type: none"> - Fomentar a interação dos utentes com a comunidade; 	Intercâmbio com alguma escola ou assistir a um espetáculo	ET	Transporte ALADI	100% de participação de utentes, num limite	80% de cumprimento da atividade	≥ 90% de concretização dos objetivos propostos.

	- Permitir a participação dos utentes no evento				de 14 utentes.		
Zoo da maia	<ul style="list-style-type: none"> - Comemorar o Mês do Animal; - Fomentar a integração e socialização de utentes com a comunidade em geral; - Permitir aos utentes e colaboradores o contacto mais próximo com os animais do Zoo. 	Realização de visitas ao Zoo da maia em pequenos grupos.	Terapeuta Ocupacional Monitora Aj. Ação Direta	Transporte Bilhetes ZOO	100% de participação de utentes, num universo de 21 utentes.	100% de cumprimento da atividade	≥ 60% de concretização dos objetivos propostos.
Teatro GETEPEPE	<ul style="list-style-type: none"> -Fomentar a participação em atividades culturais -Envolver os utentes na comunidade 	Assistir a peça de Teatro “2 é bom 3 é demais”	Terapeuta Ocupacional	Transporte	100% de participação de utentes, num universo de 5 utentes.	100% de cumprimento da atividade	≥ 75% de concretização dos objetivos propostos.

Halloween	<ul style="list-style-type: none"> - Festejar o Dia de Halloween; - Estimular a participação dos utentes nas dinâmicas festivas de Halloween; 	<p>Música ambiente na rádio- alusivas a este tema.</p> <p>Festa no auditório da instituição com lanche convívio.</p>	<p>Técnica de Educação e Reabilitação</p> <p>Terapeuta Ocupacional</p> <p>Aj. Ação Direta</p> <p>Encarregada de Serviços Gerais</p>	<p>Fantasia de Halloween</p> <p>Rádio FM Inclusiva</p> <p>Gomas e rebuçados</p>	90% de participação de utentes	100% de cumprimento da atividade	≥ 90% de concretização dos objetivos propostos.
S. Martinho	<ul style="list-style-type: none"> - Promover o convívio entre os utentes e colaboradores, de forma a proporcionar um dia divertido; - Fomentar a manutenção das tradições culturais na ALADI; 	<p>Comemoração do S. Martinho (lanche)</p>	<p>Terapeuta ocupacional</p>	<ul style="list-style-type: none"> - Refeitórios do CACI (Interno e Externo); - Material para a Música; - Ingredientes para o lanche (castanhas, sumos, entre outros) 	80% de participação dos utentes	100% de cumprimento da atividade	≥ 90% de concretização dos objetivos propostos.

OCEAN COAST FILM FESTIVAL FESTIVAL DE CINEMA	-Participação no festival com um vídeo -Sensibilização para a comunidade com deficiência	Participação em Festival de Cinema Ocean coast Film Festival através da gravação de audio para um video-clip	Técnica de Educação e Reabilitação Gabinete de Comunicação	Camisolas ALADI Estúdio da Rádio e computador	100% de participação de utentes, num universo de 34 utentes.	100% de cumprimento da atividade	100% de concretização dos objetivos propostos.
Juntos pela Arte – APPACDM Matosinhos	- Divulgar a instituição -Divulgar os trabalhos realizados pelos utentes - Visita à exposição -Atuação na instituição	Participar na exposição juntos pela arte	Técnica de Educação e Reabilitação Terapeuta Ocupacional	Transporte Material para a atividade	100% de participação de utentes, num universo de 14 utentes.	100% de cumprimento da atividade	90% de concretização dos objetivos propostos.
Magusto Solidário	- Proporcionar um evento aberto à comunidade dentro de portas	Jantar solidário	Direção de Serviços ET	Refeitório Material de decoração	20% de participação de utentes	100% de cumprimento da atividade	100% de concretização dos objetivos propostos.

			Encarregada de Serviços	Produtos para o jantar			
Dia Internacional da Deficiência	- Sensibilizar a comunidade sobre as pessoas com deficiência	Atividade desenvolvida com os utentes sobre a deficiência	ET Aj. Ação Direta	Material para a atividade	100% de participação de utentes	100% de cumprimento da atividade	≥ 90% de concretização dos objetivos propostos.
Festa de Natal	- Proporcionar aos utentes um momento de socialização e convívio; - Consciencializar os utentes para a época de Natal;	Festa de Natal Lanche convívio	ET Aj. Ação Direta	Auditório Refeitório Material para o lanche	100% de participação de utentes	100% de cumprimento da atividade	≥ 90% de concretização dos objetivos propostos.

CRONOGRAMA DE FUNCIONAMENTO – 2024

Janeiro

S	T	Q	Q	S	S	D
1	2	3	4	5	6	7
8	9	10	11	12	13	14
15	16	17	18	19	20	21
22	23	24	25	26	27	28
29	30	31				

Fevereiro

S	T	Q	Q	S	S	D
			1	2	3	4
5	6	7	8	9	10	11
12	13	14	15	16	17	18
19	20	21	22	23	24	25
26	27	28	29			

Março

S	T	Q	Q	S	S	D
				1	2	3
4	5	6	7	8	9	10
11	12	13	14	15	16	17
18	19	20	21	22	23	24
25	26	27	28	29	30	31

Abril

S	T	Q	Q	S	S	D
1	2	3	4	5	6	7
8	9	10	11	12	13	14
15	16	17	18	19	20	21
22	23	24	25	26	27	28
29	30					

Maior

S	T	Q	Q	S	S	D
		1	2	3	4	5
6	7	8	9	10	11	12
13	14	15	16	17	18	19
20	21	22	23	24	25	26
27	28	29	30	31		

Junho

S	T	Q	Q	S	S	D
					1	2
3	4	5	6	7	8	9
10	11	12	13	14	15	16
17	18	19	20	21	22	23
24	25	26	27	28	29	30

Julho

S	T	Q	Q	S	S	D
1	2	3	4	5	6	7
8	9	10	11	12	13	14
15	16	17	18	19	20	21
22	23	24	25	26	27	28
29	30	31				

Agosto

S	T	Q	Q	S	S	D
			1	2	3	4
5	6	7	8	9	10	11
12	13	14	15	16	17	18
19	20	21	22	23	24	25
26	27	28	29	30	31	

Setembro

S	T	Q	Q	S	S	D
						1
2	3	4	5	6	7	8
9	10	11	12	13	14	15
16	17	18	19	20	21	22
23	24	25	26	27	28	29
30						

Outubro

S	T	Q	Q	S	S	D
	1	2	3	4	5	6
7	8	9	10	11	12	13
14	15	16	17	18	19	20
21	22	23	24	25	26	27
28	29	30	31			

Novembro

S	T	Q	Q	S	S	D
				1	2	3
4	5	6	7	8	9	10
11	12	13	14	15	16	17
18	19	20	21	22	23	24
25	26	27	28	29	30	

Dezembro

S	T	Q	Q	S	S	D
						1
2	3	4	5	6	7	8
9	10	11	12	13	14	15
16	17	18	19	20	21	22
23	24	25	26	27	28	29
30	31					

	Feriado - CACI encerrado
	Fim de semana - CACI encerrado
⊖	Encerramento do CACI

RECURSOS

RECURSOS HUMANOS

Para garantir o normal funcionamento das respostas sociais de Lar Residencial e CACI, a estrutura de pessoal contará com a seguinte afetação de colaboradores:

- Técnicos e Administrativos – 13
- Ajudantes de Ação Direta e de Estabelecimento – 55
- Equipa de Serviços Gerais – 20
- Total de colaboradores – 88

Prevê-se que as tabelas salariais sejam atualizadas em janeiro de 2023 conforme determinação do Contrato Coletivo de Trabalho (CCT) aplicável, abrangendo todos os trabalhadores.

OUTSORCING

Para o normal funcionamento das respostas sociais de Lar Residencial e CAO a ALADI conta com os seguintes serviços:

- Contabilista Certificado
- Revisor Oficial de Contas
- Apoio Jurídico
- Apoio Informático
- Higiene, Segurança e Saúde no Trabalho
- Médico e Enfermeira
- Equitação Terapêutica
- Terapia Assistida por Animais
- Musicoterapia
- Manutenção do Sistema Segurança Contra Incêndios
- Manutenção de Extintores
- Manutenção da Climatização dos Edifícios

RECURSOS MATERIAIS

EDIFÍCIOS

- Edifício CACI
- Unidade de Apoio
- Lar Residencial 1
- Lar Residencial 2
- Capela

ESPAÇOS EXTERIORES

- Campo de Jogos
- Circuito de Manutenção
- Horta Pedagógica

VIATURAS

- 3 Viaturas ligeiras com 9 lugares (7+2 lugares adaptados)
- 1 Viatura ligeira com 5 lugares

ORÇAMENTO 2024



ORÇAMENTO 2024

Após elaboração do Orçamento e respetiva Demonstração de Resultados Previsionais para 2023 prevê-se um resultado líquido positivo de 11.528€.

Trata-se de um resultado positivo que pretende manter a estabilidade económico-financeira da instituição e que foi analisado pelos órgãos sociais por forma a estabelecer as linhas estratégicas de atuação para o próximo ano 2024.

O orçamento para o ano 2024 foi elaborado com base nos pressupostos económico-financeiros apresentados para o orçamento de estado e que exigiram algum cuidado na tomada de decisão e definição do plano para 2024.

ALADI - ASSOC. LAVRENSE APOIO DIMIN. INTELECTUAL								
		ANUAL Real			ANUAL Previsto	Orçamento		VARIAÇÃO
		2020	2021	2022	2023	2023	2024	VALOR
GASTOS								
61	C.M.V.M.C.	29 114	23 994	22 955	31 000	24 000	33 000	9 000
62	F.S.E.	382 671	354 123	451 424	465 400	422 600	431 660	9 060
63	GASTOS COM O PESSOAL	1 154 230	1 290 175	1 316 524	1 438 754	1 465 548	1 593 192	127 644
64	GASTOS DEPRECIAÇÕES	120 856	117 171	118 243	120 000	122 000	124 000	2 000
66	PERDAS E RED JUSTO VALOR	0	0	7 720	0	0	0	0
68	OUTROS GASTOS E PERDAS	67 105	54 427	23 264	4 000	15 000	2 000	-13 000
69	GASTOS PERDAS DE FINA	874	1 004	973	0	1 000	1 000	0
TOTAL		1 754 850	1 840 893	1 941 103	2 059 154	2 050 148	2 184 852	134 704
RENDIMENTOS								
72	P. SERV.	283 045	297 723	324 272	353 000	371 000	373 000	2 000
	CENT. AP. OCUPACIONAIS	106 237	117 595	131 294	145 000	154 000	154 000	0
	LAR	169 145	172 174	176 008	190 000	192 000	192 000	0
	PASSEIOS/COLÓNIAS	0	0	0	0	7 000	5 000	-2 000
	TRANSPORTE	7 663	7 954	16 970	18 000	18 000	22 000	4 000
75	SUBS.DOAÇÕES EXPLOR.	1 335 507	1 393 557	1 438 268	1 647 000	1 553 650	1 726 500	172 850
	C.D.S.S.S. PORTO	1 329 607	1 383 675	1 438 268	1 647 000	1 512 650	1 657 000	144 350
	OUTROS	5 900	9 882	0	0	41 000	69 500	28 500
78	OUTROS REND.E GANHOS	188 805	209 090	227 009	110 105	139 080	95 880	-43 200
79	JUROS DIVID.O.REND.SIMI.LA	5 367	3 798	838	2 000	2 000	1 000	-1 000
TOTAL		1 812 724	1 904 167	1 990 386	2 112 105	2 065 730	2 196 380	130 650
RESULTADO EXERCICIO								
		57 874	63 274	49 283	52 951	15 582	11 528	-4 054

INVESTIMENTO 2024

Em 2022 a ALADI candidatou-se ao Programa do Fundo Ambiental com vista à colocação de Painéis fotovoltaicos, painéis solares e bombas de calor. Pretende-se que com este investimento a ALADI se torne mais independente no que respeita à produção de energia, água quente e climatização.

Pretende-se ainda fazer candidatura ao PRR, Programa de Requalificação e Alargamento da Rede de Equipamentos e Respostas Sociais, para a construção de um novo Lar Residencial, que acolherá 30 novos utentes e, ampliação do Centro de Atividades para a Capacitação e Inclusão, com vista à inclusão de 60 novos utentes.

A manutenção do edifício já existente continua a ser uma prioridade para a instituição. De forma a manter a qualidade dos serviços prestados e condições das instalações prevê-se a realização de obras de remodelação no Lar Residencial 1.

Prevê-se ainda o reposicionamento e manutenção da Estufa e dos talhões da 2.ª Fase da Horta Pedagógica de forma a libertar espaço para a construção do Lar Residencial 3.

Fruto da atualização da legislação do Centro de Atividades Ocupacionais para a Capacitação e Inclusão o quadro de pessoal sofrerá algumas atualizações de forma a corresponder ao imperativo legal que deverá ser implementado na totalidade até março de 2024.

DEMONSTRAÇÃO DE RESULTADOS PREVISIONAIS 2024

CONTA	RUBRICA	TOTAL
61	CUSTO MERCADORIAS E MATÉRIAS CONSUMIDAS	33 000,00
62	FORNECIMENTOS E SERVIÇOS EXTERNOS	431 660,00
621	SUBCONTRATOS	118 000,00
622	SERVIÇOS ESPECIALIZADOS	113 700,00
6221	Trabalhos Especializados	17 500,00
6222	Publicidade e Propaganda	1 000,00
6223	Vigilância e Segurança	0,00
6224	Honorários	60 200,00
6225	Comissões	0,00
6226	Conservação	30 000,00
6228	Outros	5 000,00
623	MATERIAIS	17 500,00
6231	Ferramentas e Utensílios de Desgaste Rápido	5 000,00
6232	Livros e Documentação Técnica	0,00
6233	Material de Escritório	4 000,00
6234	Artigos para oferta	5 000,00
6235/6238	Outros	3 500,00
624	ENERGIA E FLUIDOS	91 000,00
6241	Eletricidade	15 000,00
6242	Combustíveis	18 000,00
6243	Água	13 000,00
6248	Outros	45 000,00
625	DESLOCAÇÕES, ESTADAS E TRANSPORTES	6 400,00
6251	Deslocações e Estadas	5 000,00
6258	Outros	1 400,00
626	SERVIÇOS DIVERSOS	85 060,00
6261	Rendas e alugueres	4 260,00
6262	Comunicação	15 000,00
6263	Seguros	8 300,00
6267	Limpeza, Higiene e Conforto	28 000,00
6268	Outros Serviços	29 500,00
63	GASTOS COM PESSOAL	1 593 192,00
632	REMUNERAÇÕES DO PESSOAL	1 294 492,00
6321	Remunerações Certas	1 124 500,00
6322	Remunerações Adicionais	169 992,00
635	ENCARGOS SOBRE REMUNERAÇÕES	259 500,00
636	SEGUROS ACIDENTES TRABALHO E DOENÇAS PROFISSIONAIS	30 000,00
638	OUTROS GASTOS COM O PESSOAL	9 200,00
64	GASTOS DE DEPRECIAÇÃO E AMORTIZAÇÃO	124 000,00
65	PERDAS POR IMPARIDADE	0,00
66	PERDAS POR REDUÇÃO DE JUSTO VALOR	0,00
67	PROVISÕES DO PERÍODO	0,00
68	OUTROS GASTOS E PERDAS	2 000,00
69	GASTOS E PERDAS DE FINANCIAMENTO	1 000,00
6	TOTAL GASTOS	2 184 852,00

CONTA	RUBRICA	TOTAL
71	VENDAS	0,00
72	PRESTAÇÕES SERVIÇOS	373 000,00
721	Mensalidades CACI/Lar Residencial	346 000,00
722/728	Outros Serviços Prestados	27 000,00
73	VARIAÇÃO NOS INVENTÁRIOS DA PRODUÇÃO	0,00
74	TRABALHOS PARA A PRÓPRIA ENTIDADE	0,00
75	SUBSÍDIOS, DOAÇÕES E LEGADOS À EXPLORAÇÃO	1 657 000,00
751	SUBSÍDIOS ESTADO E OUTROS	1 657 000,00
7511	ISS, IP	1 657 000,00
7512	Outras Entidades Públicas	69 500,00
752	SUBSÍDIOS DE OUTRAS ENTIDADES	0,00
753	DOAÇÕES E HERANÇAS	0,00
754	LEGADOS	0,00
76	REVERSÕES	0,00
77	GANHOS POR AUMENTOS DE JUSTO VALOR	0,00
78	OUTROS RENDIMENTOS E GANHOS	165 380,00
781	RENDIMENTOS SUPLEMENTARES	1 000,00
782 / 787	OUTROS RENDIMENTOS EM ATIVOS	0,00
788	OUTROS RENDIMENTOS E GANHOS	164 380,00
7881	Correções de Períodos Anteriores	0,00
7883	Imputação de Subsídios ao Investimento	60 000,00
7882-7884/7887	Rendimentos e Ganhos em Ativos	0,00
7888	Outros Não Especificados	104 380,00
79	JUROS, DIVIDENDOS E OUTROS RENDIMENTOS SIMILARES	1 000,00
7	TOTAL RENDIMENTOS	2 196 380,00

85	RESULTADOS ANTES IMPOSTOS	11 528,00
86	IMPOSTO RENDIMENTO EXERCÍCIO	0,00
88	RESULTADO LÍQUIDO	11 528,00

ANÁLISE DETALHADA

De seguida faremos a análise dos **Gastos e Rendimentos** de forma mais pormenorizada.

GASTOS

Conta 61 – Custo das Mercadorias vendidas e matérias consumidas: 33.000€

- Gastos com a aquisição de mercadorias para o funcionamento do CACI e do Lar Residencial

Conta 62 – Fornecimentos e Serviços Externos: 431.660€

- 621 – Subcontratos: 118.000€, referentes ao fornecimento da alimentação
- 622 – Serviços Especializados: 113.700€, referentes aos prestadores de serviços, honorários e conservação e manutenção
- 623 – Materiais: 17.500€, referentes a materiais didáticos, de escritório e utensílios de desgaste rápido
- 624 – Energia e fluidos: 91.000€, referente a eletricidade, gás, água e combustível
- 625 – Deslocações, estadas e transportes: 6.400€, referentes a gastos decorrentes das várias atividades no âmbito do funcionamento da instituição
- 626 – Serviços diversos: 85.060€, referentes a comunicação, seguros, encargos de saúde com utentes, limpeza entre outras

Conta 63 – Gastos com pessoal: 1.593.192€

- Esta conta engloba todos os gastos referentes ao quadro de pessoal da instituição, considerando as remunerações certas, remunerações adicionais, seguro de acidentes de trabalho, medicina do trabalho, formação, entre outras

Conta 64 – Gastos de Depreciação e Amortização: 124.000€

- Esta conta engloba as depreciações dos ativos fixos tangíveis

Conta 68 – Outros Gastos e Perdas: 2.000€

- Esta conta engloba IMI, quotizações e projetos IEPF

Conta 69 – Gastos e perdas de financiamento: 1.000€

- Esta conta engloba gastos com serviços bancários

RENDIMENTOS

Conta 72 – Prestação de Serviços: 373.000€

- Esta conta engloba todos os rendimentos provenientes de mensalidades, passeios e serviço de transporte

Conta 75 – Subsídios, doações e legados à exploração: 1.657.000€

- Esta conta engloba todos os rendimentos provenientes do Acordo de Cooperação com a Segurança Social para as respostas sociais em funcionamento e subsídios de outras entidades, consignação de IRS, donativos, entre outros

Conta 78 – Outros Rendimentos e Ganhos: 165.380€

- Esta conta engloba todos os rendimentos provenientes de imputação de subsídios ao investimento, rendas, quotas de associados

Conta 79 – Juros, dividendos e outros rendimentos similares: 1.000€

- Esta conta engloba todos os rendimentos provenientes de juros em depósitos bancários

Apresentamos abaixo a análise ao **Investimento** previsto para o ano 2024.

Compra de uma viatura de 9 lugares e transformação para viajar com passageiros com mobilidade reduzida.

- Valor estimado do Investimento: 60.000€
 - Fundos próprios: 60.000€ (donativos de particulares, empresas e autarquia)

Construção do Lar Residencial 3 e Centro de Atividades para a Capacitação e Inclusão, para o acolhimento de 30 utentes, no âmbito da candidatura a apresentar ao PRR. Este investimento será efetuado se o Programa abrir candidatura para a área da deficiência.

- Valor estimado do Investimento: 3.250.000€
 - Programa PRR: 2.600.000€
 - Fundos próprios: 650.000€ (donativos de particulares, empresas e autarquia)

Remodelação do Lar Residencial 1, investimento que transitou do ano 2023, por não se ter reunido as condições necessárias à sua realização.

- Valor estimado do Investimento: 140.000€
 - Despesas de projeto: 40.000€
 - Obra: 100.000€ (donativos de particulares, empresas e autarquia)
 - Programa PRR: 100.000€
 - Fundos próprios: 40.000€ (donativos de particulares, empresas e autarquia)

Implementação de meios próprios para a produção de energia e climatização mais eficiente, tornando a ALADI mais sustentável e menos dependente das entidades produtoras externas, através da candidatura ao Fundo Ambiental realizada em 2022.

- Valor estimado do Investimento: 317.500€
 - Fundo Ambiental: 180.691€
 - Fundos próprios: 136.809€ (donativos de particulares, empresas e autarquia)

Reposicionamento e manutenção da Estufa e dos Talhões da 2.ª Fase da Horta Pedagógica, investimento que transitou do ano 2023, por não se ter reunido as condições necessárias à sua realização.

- Valor estimado do Investimento: 20.000€
 - Fundos próprios: 20.000€ (donativos de particulares, empresas e autarquia)

A DIREÇÃO

Paulo Pinto
(Presidente)

Rui Costa
(Vice-Presidente)

Margarida Fernandes
(Secretário)

Fernando Reina e Silva
(Tesoureiro)

Manuela Carvalho
(Vogal)

Fernando Vasco Ramalho
(Vogal)

Vítor Pinho
(Vogal)