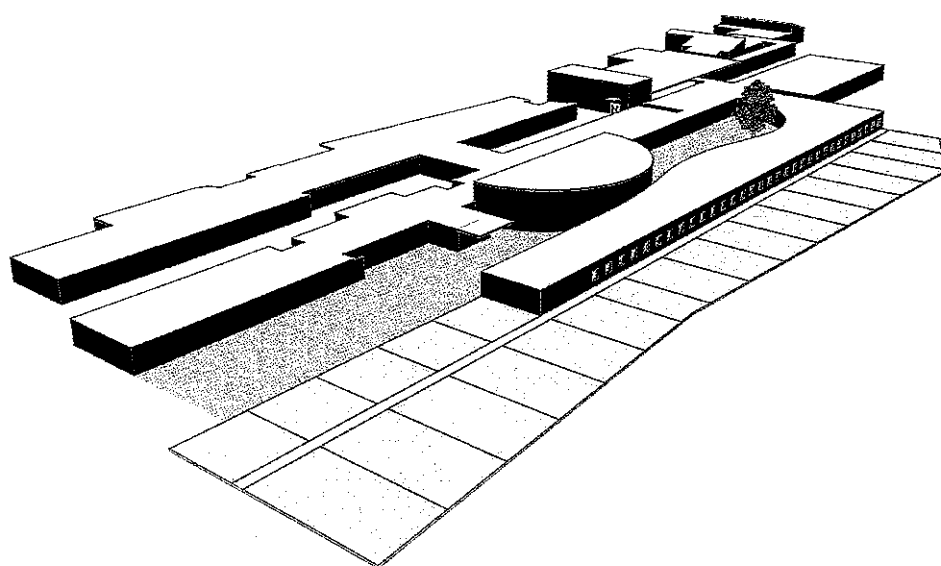


RELATÓRIO ANUAL 2023

ALADI

❖ RELATÓRIO DE GESTÃO

❖ RELATÓRIO DE CONTAS





RELATÓRIO DE GESTÃO

OBJETIVOS ESTRATÉGICOS E
OPERACIONAIS

PLANO DE ATIVIDADES
SOCIOCULTURAIS

RECURSOS

RELATÓRIO DE CONTAS

ANÁLISE DE RESULTADOS DO
EXERCÍCIO

ANÁLISE DETALHADA



ALADI

“REFORÇAR NO PRESENTE, GARANTIR O FUTURO”

A Direção da ALADI conduziu a atividade da Instituição, no ano de 2023, contemplando os desafios e expectativas de todas os beneficiários diretos e indiretos do apoio social prestado pela ALADI, tendo em vista o cumprimento dos objetivos da sua Missão, Visão, Valores e Compromissos, exarados na sua política de qualidade e ética.

Os dirigentes apoiados pela estrutura dos profissionais da organização focaram a atenção no cumprimento dos objetivos assinalados para o quadriénio 2021/2024 nos eixos da prestação de serviços, na ligação à comunidade, nas instalações e equipamentos e na solidez financeira, tendo sido um ano de retoma de atividades e procura de novas parcerias para a inclusão.

As respostas sociais registaram a frequência de 54 utentes em Lar Residencial, e de 90 utentes no Centro de Atividades para a Capacitação e Inclusão.

OBJETIVOS ESTRATÉGICOS E OPERACIONAIS

Objetivo estratégico da Melhoria da Prestação de Serviços

- ❖ Salientamos a continuidade de parcerias que permitiram diversificar as atividades disponibilizadas aos utentes, como as que decorrem do crescimento da parceria como o CRPF de Lavra, que vão mais longe do que apenas a cedência do pavilhão para a prática de modalidades desportivas, estendendo-se à participação em mais iniciativas organizadas por aquela entidade, com vista à inclusão dos utentes da ALADI.
- ❖ A promoção de trabalhos realizados nos ateliês da associação beneficiaram das parcerias com a Indaqua e Papelaria Galeria permitindo a decoração das montras destas entidades em momentos festivos do ano.
- ❖ O projeto da **Rádio FM Inclusiva**, implementando com o apoio do prémio BPI Capacitar 2021, continuou a promover a dinâmica de capacitação dos utentes para outras formas de comunicação para o interior da ALADI e para com o exterior via redes sociais.
- ❖ Este ano com o apoio do Prémio Capacitar 2023 criamos o projeto **ALADI TV**, dando continuidade ao que já é produzido na Rádio FM Inclusiva, temos agora a mais valia da comunicação em formato visual. Os utentes visitam os parceiros, promovendo a aproximação à comunidade e emitem os programas para que todos possam assistir.
- ❖ O projeto **ESCOLA+IN@ALADI** financiado pelo Programa Operacional da Inclusão Social e Emprego (POISE), deixou os seus frutos e as parecerias com as Escolas de Leça da Palmeira e Lavra continuam promovendo o intercâmbio de conhecimentos e experiências, levando a uma maior consciencialização e aceitação para a problemática da deficiência intelectual.
- ❖ Com o apoio do INR a ALADI promoveu a **Colónia de férias** aos Açores onde os utentes puderam usufruir de momentos de convívio descontraídos aliados a visitas culturais e inserção na comunidade local.
- ❖ Ainda com o apoio do INR foi criado o projeto **AQUA MOVE** com o principal objetivo de proporcionar aos utentes momentos de relaxamento e desenvolvimento de competências num espaço adaptado às necessidades dos utentes que não têm capacidade para frequentar a piscina municipal.



Objetivo estratégico da Aposta nos Recursos Humanos

- ❖ O quadro de pessoal foi ajustado às necessidades de cada setor em funcionamento, contando a Instituição com 88 trabalhadores no final do ano de 2023.
- ❖ A formação contínua dos profissionais centrou-se em ações que procuraram dar resposta à melhoria dos conhecimentos na prestação de cuidados básicos e de saúde, e também no Sistema de Gestão da Qualidade, nomeadamente na Norma EQUASS 2018.
- ❖ O processo de avaliação de desempenho foi alvo de revisão e alguns trabalhadores participaram já em 2022 no novo formato deste sistema, sendo o mesmo aplicado e estendido a todo o pessoal no ano de 2023.
- ❖ Continuamos o processo de atualização do sistema de controlo de assiduidade com vista à sua integração com os softwares de Gestão de Recursos Humanos e Processamento Salarial.

Objetivo estratégico do Reforço da Ligação à Comunidade

- ❖ Dinamizamos atividades nos espaços da associação e em algumas escolas da comunidade (Lavra e Leça da Palmeira), promovendo a aproximação dos nossos utentes e da comunidade escolar.
- ❖ Acolhemos alguns eventos no nosso auditório de outras instituições, designadamente da Associação Guerra Junqueiro.
- ❖ Continuamos a promover a Newsletter da ALADI e o perfil da associação nas redes sociais foi enriquecido para melhorar os canais de comunicação com os associados e público em geral.
- ❖ A ALADI encerrou o ano 2023 com 494 associados ativos, tendo-se admitido 1 novo associado. Contudo, não registamos saídas.
- ❖ A exemplo de anos anteriores participamos no Juntos pela Arte, dinamizado pela APPACDM em parceria com a Câmara Municipal de Matosinhos, que pretende expor trabalhos de forma a dar a conhecer o trabalho desenvolvido nas instituições da área da deficiência.

Objetivo estratégico do Investimento em Instalações e Equipamentos

- ❖ Apesar da inviabilização da construção do novo LAR e CACI por falta de verba do programa PARES 3.0, os trabalhos da equipa de projeto continuam com vista à concessão da licença de construção pela autarquia de Matosinhos.

- ❖ Foi realizada candidatura ao Fundo Ambiental para reforço da capacidade de produção de energia fotovoltaica para autoconsumo e para produção de águas quentes sanitárias, iniciativa esta ainda sem decisão do órgão competente.
- ❖ Houve intervenções pontuais para a renovação das salas de CACI e do mobiliário e material de desgaste necessário.
- ❖ Concorremos ao Projeto Colmeia dinamizado pela Galp e pela Câmara Municipal de Matosinhos. Obtivemos assim apoio para continuar a transição energética na nossa instituição, permitindo a instalação de turbinas eólicas na ALADI.

Objetivo estratégico de Garantir a Solidez Financeira

- ❖ Conseguimos o patrocínio de alguns mecenas públicos e privados para o investimento necessário em projetos, como a renovação de algumas salas do CACI, renovação do Lar Residencial 1 e a alteração das Hortas Pedagógicas.
- ❖ A captação de donativos associados à Consignação do IRS, voltou a registar em 2023 um valor bastante solidário, totalizando €33.824, não se registando uma variação significativa de valor em relação ao ano anterior.
- ❖ Temos procurado outras fontes externas de rendimento permanente, e o arrendamento de espaços doados à associação tem sido uma área em desenvolvimento.
- ❖ Foram formalizadas candidaturas ao INR, IP para o financiamento: da colónia de férias 2024; e para as atividades de verão a desenvolver em julho e agosto de 2024. Todos estes investimentos serão parcialmente custeados por aquele instituto público.
- ❖ Em outubro de 2023, foi atualizada a tabela de mensalidades de CACI e de LAR RESIDENCIAL de acordo com as normas definidas pela Segurança Social, o que representa uma atualização de valores em conformidade com os rendimentos disponíveis dos agregados familiares dos utentes.
- ❖ O Fundo de Apoio Social da ALADI (FASA), em 2023, apoiou 2 utentes cujas famílias apresentam rendimentos que justificam a elegibilidade para este fundo, apoiando o transporte de utentes à guarda das famílias e custos com mensalidades e extras para utentes que estão à guarda da instituição.



PLANO DE ATIVIDADES SOCIOCULTURAIS

As ações mensais previstas foram concretizadas com as adaptações necessárias em cada momento, destacamos:

- ❖ No 1.º trimestre o cantar das janeiras retomou o formato presencial nas escolas e Junta de Freguesia; o Carnaval foi assinalado dentro e fora de portas com desfile de mascarados e animação no parque desportivo; participação em torneios de ténis de mesa adaptado; atividade com os escuteiros de Matosinhos, clã 72 com atividades lúdicas na ALADI.
- ❖ O 2.º trimestre arrancou com a comemoração do 36.º aniversário num almoço promovido no refeitório da associação para todos os utentes e uma tarde preenchida com atividades lúdicas; celebramos duas Eucaristias no nosso auditório e recebemos a visita pascal; participamos em competições de futsal e ténis de mesa adaptadas; participamos em 2 Caminhadas, uma organizada pela Associação de Pais da EB 2/3 Dr. José Domingues dos Santos revertendo o valor das inscrições para a ALADI, a outra a Caminhada - Corrida de Perafita em que utentes fizeram a caminhada e a ALADI foi ponto de passagem e apoio aos atletas; a nossa participação na campanha de maio do Banco Alimentar do Porto na angariação de alimentos na Loja Continente em Lavra, e fechamos com as visitas de algumas escolas à ALADI para atividades conjuntas e vice-versa, participando também na Festa do Agrupamento de Escolas de Lavra e a dinamização do Dia do Amigo, não esquecendo a passagem pelas comemorações do Senhor de Matosinhos e do São João.
- ❖ O 3.º trimestre começou com a frequência da Praia, interação com o ATL da Inforcity e com os alunos da Escola Primária de Agudela promovendo atividades nos espaços de ambas as entidades; visitas as espaços públicos como a Quinta da Conceição e Parque das Varas, umas miniférias pelo meio, a retoma de atividades com a desfolhada, uma atividade de Surf na Praia de Matosinhos, e a Eucaristia para dar o mote para mais um ciclo de atividades.
- ❖ O 4.º trimestre iniciou com a celebração do Dia Mundial da Música assinalado com instrumentos construídos nos ateliês pelos utentes que conjugados com os tradicionais usados na atividade musical permitiram um desfile “musical” pelos vários espaços da associação; assinalamos o Dia do Sorriso, seguindo-se o Dia das Bruxas com decorações, doçuras e travessuras um pouco por todos os espaços; a celebração de São Martinho; a

participação no Ocean Coast Film Festival, com uma curta-metragem expondo os pontos positivos e negativos das redes sociais e comunicação à distância; atividades de intercâmbio no âmbito do projeto Escola+IN@ALADI com as escolas Dr. José Domingues dos Santos e Secundária da Boa Nova; a participação na campanha de dezembro do Banco Alimentar do Porto na loja habitual; assinalamos o Dia Internacional da Pessoa com Deficiência, a Festa de Natal retomou o formato habitual com a apresentação de um teatro protagonizado pelos utentes e vários momentos de dança, e no final o Pai Natal distribuiu os presentes, seguindo-se o lanche convívio com as famílias.

RECURSOS

RECURSOS HUMANOS

De forma a garantir o normal funcionamento das respostas sociais de Lar Residencial e CACI, a ALADI assegurou, no ano 2023, a seguinte estrutura de pessoal:

- ❖ Técnicos e Administrativos – 15
- ❖ Ajudantes de Ação Direta e de Estabelecimento – 54
- ❖ Equipa de Serviços Gerais – 19

Em janeiro de 2023, foi atualizada a tabela salarial conforme determinou a CCT aplicável, abrangendo todos os trabalhadores.

OUTSORCING

Para o funcionamento complementar das respostas sociais de Lar Residencial e CACI a ALADI contou com os seguintes serviços:

- | | |
|---------------------------------|------------------------------------------|
| ❖ Contabilista Certificado | ❖ Manutenção do S.C. Incêndios |
| ❖ Revisor Oficial de Contas | ❖ Manutenção de Extintores |
| ❖ Apoio Jurídico | ❖ Manutenção de AVAC |
| ❖ Apoio Informático | ❖ Higiene, Segurança e Saúde no Trabalho |
| ❖ Equipa de Saúde | |
| ❖ Equitação Terapêutica | |
| ❖ Terapia Assistida por Animais | |



RECURSOS MATERIAIS

O edificado existente e as viaturas são peças chave na prestação dos diversos serviços assegurados.

EDIFÍCIOS

- ❖ Edifício CACI
- ❖ Unidade de Apoio
- ❖ Lar Residencial 1
- ❖ Lar Residencial 2
- ❖ Capela

ESPAÇOS EXTERIORES

- ❖ Campo de Jogos
- ❖ Circuito de Manutenção
- ❖ Horta Pedagógica

VIATURAS

- ❖ 3 Viaturas ligeiras com 9 lugares (7+2 lugares adaptados)
- ❖ 1 Viatura ligeira com 5 lugares

ANÁLISE DE RESULTADOS DO EXERCÍCIO

O resultado líquido do exercício de 2023 foi positivo em €222.296*.

Trata-se de um resultado positivo que pretende manter a estabilidade económico-financeira da instituição e que após análise pelos órgãos sociais foi aprovado pelo Conselho Fiscal.

ALADI - ASSOC. LAVRENSE APOIO DIMIN. INTELECTUAL				
		ANUAL *		VARIAÇÃO
		2023	2022	VALOR
CUSTOS				
61	C.M.V.M.C.	30 201	22 955	7 246
62	F.S.E.	445 605	451 426	-5 821
63	GASTOS COM O PESSOAL	1 460 228	1 316 523	143 705
64	GASTOS DEPRECIAÇÕES	115 838	118 244	-2 405
66	PERDAS REDUÇÃO J. VALOR	0	7 718	-7 718
68	OUTROS GASTOS E PERDAS	3 719	23 264	-19 545
69	GASTOS PERDAS DE FINA	0	973	-973
TOTAL		2 055 592	1 941 103	114 489
PROVEITOS				
72	P. SERV.	365 934	329 372	36 562
	CACI	144 995	131 055	13 939
	LAR	197 697	176 246	21 450
	TRANSPORTE	18 430	16 970	1 460
75	SUBS. DOAÇÕES EXPLOR.	1 839 629	1 594 866	244 763
	C.D.S.S.S. PORTO	1 715 365	1 438 268	277 097
	OUTRAS ENTIDADES	124 264	156 599	-32 335
77	GANHOS AUM. JUSTO VALOR	9 870	0	9 870
78	OUTROS REND.E GANHOS	60 048	63 900	-3 852
79	JUROS DIVID.O.REND.SIMI.LA	2 408	838	1 570
TOTAL		2 277 889	1 988 976	288 912
RESULTADO EXERCÍCIO		222 296	47 873	174 423

*Valores arredondados à unidade

ANÁLISE DETALHADA

De seguida faremos a análise dos **Gastos e Rendimentos** de forma mais pormenorizada.

GASTOS

Conta 61 – Custo das Mercadorias vendidas e matérias consumidas: 30.201€

- Gastos com a aquisição de mercadorias para o funcionamento do CACI e do Lar Residencial

Conta 62 – Fornecimentos e Serviços Externos: 445.601€

- Esta conta engloba todos os gastos com:
 - Fornecimento da alimentação;
 - Serviços especializados como prestadores de serviços, honorários e conservação e manutenção;
 - Materiais didáticos, de escritório e utensílios de desgaste rápido;
 - Energia e fluidos referentes a eletricidade, gás, água e combustível
 - Deslocações, estadas e transportes
 - Serviços diversos referentes a comunicação, seguros, encargos de saúde com utentes, limpeza entre outros

Conta 63 – Gastos com pessoal: 1.460.228€

- Esta conta engloba todos os gastos referentes ao quadro de pessoal da instituição, considerando as remunerações certas, remunerações adicionais, seguro de acidentes de trabalho, medicina do trabalho, formação, entre outras

Conta 64 – Gastos de Depreciação e Amortização: 115.838€

- Esta conta engloba as depreciações dos ativos fixos tangíveis

Conta 68 – Outros Gastos e Perdas: 3.719€

- Esta conta engloba IMI, quotizações e projetos IEFP

RENDIMENTOS

Conta 72 – Prestação de Serviços: 365.934€

- Esta conta engloba todos os rendimentos provenientes dos serviços prestados pela instituição

Conta 75 – Subsídios, doações e legados à exploração: 1.839.629€

- Esta conta engloba todos os rendimentos provenientes do Acordo de Cooperação com a Segurança Social para as respostas sociais em funcionamento e subsídios de outras entidades
- Salientamos que no ano 2023 a ALADI apresenta um saldo superior, fruto do apoio extraordinário recebido do Instituto da Segurança Social, para distribuir pelas três respostas sociais, nos montantes abaixo:
 - 66.577,34€, recebido em Dezembro de 2023
 - 141.725,88€ correspondentes ao aumento de 4,2%, pagos adiantadamente em dezembro de 2022, com indicação de especialização para 2023

Conta 77 – Ganhos por aumentos de justo valor: 9.870€

- Esta conta engloba o ganho por aumento do justo valor nos instrumentos financeiros

Conta 78 – Outros Rendimentos e Ganhos: 60.048€

- Esta conta engloba todos os rendimentos provenientes de imputação de subsídios ao investimento, rendas, consignação de IRS, donativos, entre outros

Conta 79 – Juros, dividendos e outros rendimentos similares: 2.408€

- Esta conta engloba todos os rendimentos provenientes de juros em depósitos bancários

AGRADECIMENTOS

A Direção da ALADI destacaria neste ano, o papel fundamental e determinante da maioria dos colaboradores desta Instituição pela forma empenhada e competente com que ajudaram a melhorar a vida dos nossos utentes e colaboraram com as famílias nesta tarefa.

Agradecemos ainda às famílias por continuarem a confiar nos serviços prestados pela Instituição e pela colaboração nas formas alternativas de contato e acompanhamento dos utentes.

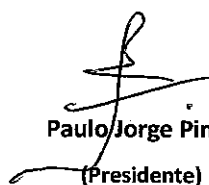
Uma palavra de agradecimento especial a todos os mecenas que nos têm apoiado, bem como às entidades que financiam esta Instituição.

A Direção releva também o papel dos membros dos demais órgãos sociais na garantia de meios necessários para o desenvolvimento da atividade e na garantia da estabilidade necessária à liderança da associação.

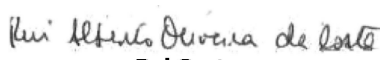
Por último, uma palavra muito especial para todos os associados e amigos da ALADI, pois é o seu apoio e a sua participação que nos continuam a dar o incentivo para continuarmos a poder ajudar aqueles a quem servimos.

Lavra, 3 de abril de 2024

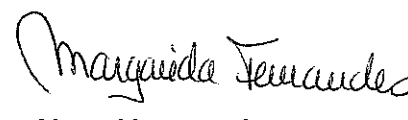
A DIREÇÃO



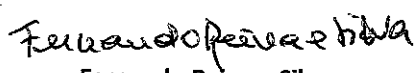
Paulo Jorge Pinto
(Presidente)



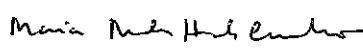
Rui Costa
(Vice-Presidente)



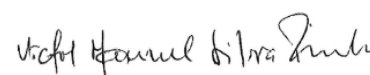
Margarida Fernandes
(Secretário)




Fernando Reina e Silva
(Tesoureiro)



Manuela Carvalho
(Vogal)



Vitor Pinho
(Vogal)



F. Vasco Ramalho
(Vogal)