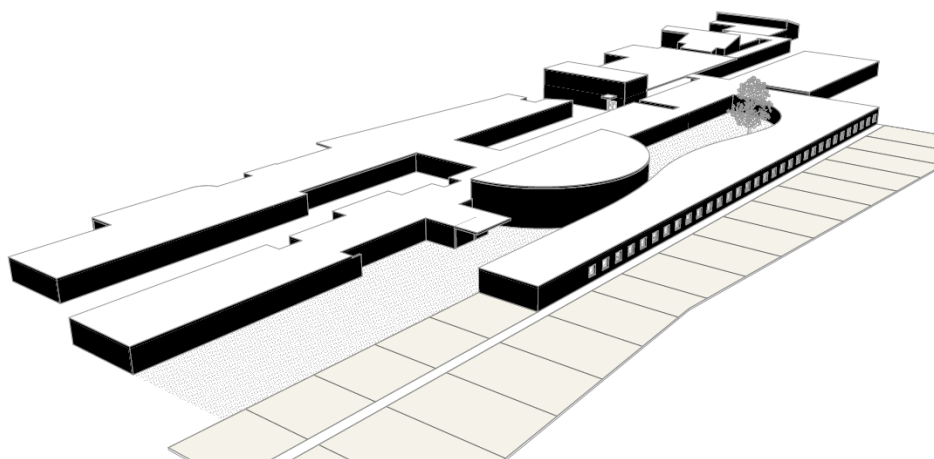


# RELATÓRIO ANUAL 2022 ALADI

❖ RELATÓRIO DE  
GESTÃO

❖ RELATÓRIO DE  
CONTAS





## RELATÓRIO DE GESTÃO

OBJETIVOS ESTRATÉGICOS E  
OPERACIONAIS

PLANO DE ATIVIDADES  
SOCIOCULTURAIS

RECURSOS

## RELATÓRIO DE CONTAS

ANÁLISE DE RESULTADOS DO  
EXERCÍCIO

ANÁLISE DETALHADA

# ALADI

## “REFORÇAR NO PRESENTE, GARANTIR O FUTURO”

A Direção da ALADI conduziu a atividade da Instituição, no ano de 2022, com o propósito do regresso à nova normalidade contemplando os desafios e expetativas de todas os beneficiários diretos e indiretos do apoio social prestado pela ALADI, tendo em vista o cumprimento dos objetivos da sua Missão, Visão, Valores e Compromissos, exarados na sua política de qualidade e ética.

Os dirigentes apoiados pela estrutura dos profissionais da organização focaram a atenção no cumprimento dos objetivos assinalados para o quadriénio 2021/2024 nos eixos da prestação de serviços, na ligação à comunidade, nas instalações e equipamentos e na solidez financeira, tendo sido um ano essencialmente de retoma de atividades e procura de novas parcerias para a inclusão.

As respostas sociais registaram a frequência de 54 utentes em Lar Residencial, e de 90 utentes no Centro de Atividades para a Capacitação e Inclusão, ainda que a pandemia tenha interferido pontualmente na atividade prevista.

## OBJETIVOS ESTRATÉGICOS E OPERACIONAIS

### Objetivo estratégico da Melhoria da Prestação de Serviços

- ❖ Salientamos a continuidade de parcerias que permitiram diversificar as atividades disponibilizadas aos utentes, como as que decorrem do crescimento da parceria como o CRPF de Lavra, que vão mais longe do que apenas a cedência do pavilhão para a prática de modalidades desportivas, estendendo-se à participação em mais iniciativas organizadas por aquela entidade, com vista à inclusão dos utentes da ALADI.
- ❖ Com o levantamento responsável das medidas de confinamento foi possível os utentes terem mais saídas ao exterior, e visitarem espaços culturais, espaços verdes e participarem em iniciativas organizadas por outras congéneres, bem como acolher na ALADI algumas dessas IPSS.
- ❖ A promoção de trabalhos realizados nos ateliês da associação beneficiaram das parcerias com a Ótica Médica Rogério e da Papelaria Galeria permitindo a decoração das montras destas entidades em momentos festivos do ano.
- ❖ O projeto da **Rádio FM Inclusiva**, implementando com o apoio do prémio BPI Capacitar 2021 permitiu a criação de uma nova dinâmica de capacitação dos utentes para outras formas de comunicação para o interior da ALADI e para com o exterior via redes sociais. Este projeto viabilizou a reaproximação dos utentes de CACI e Lar Residencial que ainda mantêm planos de atividades autónomos, fruto da pandemia.
- ❖ Outra iniciativa de relevo é o projeto ESCOLA+IN@ALADI financiado pelo Programa Operacional da Inclusão Social e Emprego (POISE), cujos objetivos passam por: treino de competências dos utentes da ALADI para manuseamento de equipamentos e aplicações digitais de forma autónoma, através de aulas online com alunos do Agrupamento de Escolas de Lavra e da Escola Secundária Leça da Palmeira; intercâmbio com as duas escolas para conhecimento e prática do que se faz nos ateliês da ALADI, participação dos alunos em modalidades desportivas adaptadas, participação em atividades de cuidados e orientação dos utentes, participação nas atividades da Rádio; visita dos utentes aos espaços escolares para participação em workshops ou atividades desportivas potenciando uma maior consciencialização e aceitação para a problemática da deficiência intelectual.

**Objetivo estratégico da Aposta nos Recursos Humanos**

- ❖ O pessoal foi ajustado em setores que evidenciaram essa necessidade, com o apoio do programa MARESS do IEF, contando a Instituição com 85 trabalhadores no final do ano no seu quadro, e 5 candidatos do referido programa.
- ❖ A formação contínua dos profissionais centrou-se em ações que procuraram dar resposta à melhoria dos conhecimentos na prestação de cuidados básicos e de saúde, e também no uso de ferramentas digitais que permitem o planeamento e registo das atividades e serviços prestados com recurso à plataforma MyDailyCare, melhorando a comunicação entre equipas e disponibilizando informação atualizada em tempo real.
- ❖ O processo de avaliação de desempenho foi alvo de revisão e alguns trabalhadores participaram já em 2022 no novo formato deste sistema, sendo o mesmo aplicado e estendido a todo o pessoal no ano de 2023.
- ❖ Foi atualizado o sistema de controlo de assiduidade com vista à sua integração com os softwares de Gestão de Recursos Humanos e Processamento Salarial.

**Objetivo estratégico do Reforço da Ligação à Comunidade**

- ❖ Pela ocasião do 35.º aniversário lançamos o convite à comunidade que segue a ALADI para escolher um logotipo que melhor interpretasse a visão que define a ALADI, venceu o Coração, da “Casa do Amor”.
- ❖ Com a EB1 da Agudela dinamizamos atividades nos espaços da associação para os alunos com a participação dos nossos utentes, e visitámos a escola para contar algumas histórias que fazem parte da rubrica da Hora do Conto da FM Inclusiva.
- ❖ Procedemos à introdução da Newsletter da ALADI, em substituição do boletim Obelisco, e o perfil da associação nas redes sociais foi enriquecido para melhorar os canais de comunicação com os associados e público em geral.
- ❖ A ALADI encerrou o ano 2022 com 493 associados ativos, tendo-se admitido 8 novos associados, e registado 15 saídas (4 por falecimento; 9 por desistência, 2 por incumprimento de pagamento de quotas.)
- ❖ Acolhemos alguns eventos no nosso auditório de outras instituições, designadamente da Associação Alzheimer Portugal – Delegação Norte, do Clube C+S de Lavra e da Associação Guerra Junqueiro.

**Objetivo estratégico do Investimento em Instalações e Equipamentos**

- ❖ Apesar da inviabilização da construção do novo LAR e CACI por falta de verba do programa PARES 3.0, os trabalhos da equipa de projeto continuam com vista à concessão da licença de construção pela autarquia de Matosinhos.
- ❖ Foi realizada candidatura ao Fundo Ambiental para reforço da capacidade de produção de energia fotovoltaica para autoconsumo e para produção de águas quentes sanitárias, iniciativa esta ainda sem decisão do órgão competente.
- ❖ Houve intervenções pontuais para a renovação das salas de CACI e do mobiliário e material de desgaste necessário.

**Objetivo estratégico de Garantir a Solidez Financeira**

- ❖ Conseguimos o patrocínio de alguns mecenas públicos e privados para o investimento necessário em projetos, como o Escola+IN@ALADI e renovação de algumas salas do CACI.
- ❖ A captação de donativos associados à Consignação do IRS, voltou a registar em 2022 um valor bastante solidário, totalizando €33.902, representando um aumento de aproximadamente 70% relativamente ao ano anterior.
- ❖ Temos procurado outras fontes externas de rendimento permanente, e o arrendamento de espaços doados à associação tem sido uma área em desenvolvimento.
- ❖ Foram formalizadas candidaturas ao INR, IP para o financiamento: da colónia de férias 2023; para a aquisição de aparelhos desportivos para o percurso de manutenção; para a implementação de equipamentos de hidroterapia no CACI. Todas estes investimentos serão parcialmente custeados por aquele instituto público.
- ❖ Em outubro de 2022, foi atualizada a tabela de mensalidades de CACI e de LAR RESIDENCIAL de acordo com as normas definidas pela Segurança Social, o que representa uma atualização de valores em conformidade com os rendimentos disponíveis dos agregados familiares dos utentes.
- ❖ O Fundo de Apoio Social da ALADI (FASA), em 2022, apoiou 11 utentes cujas famílias apresentam rendimentos que justificam a elegibilidade para este fundo, apoiando em €3.522 as mensalidades de utentes à guarda das famílias e em cerca de €4.590 para utentes que estão à guarda da instituição, totalizando um montante de €8112. Esta verba será movimentada no ano económico de 2023.

## **PLANO DE ATIVIDADES SOCIOCULTURAIS**

As ações mensais previstas foram concretizadas com as adaptações necessárias definidas pelas regras de proteção individual, destacamos:

- ❖ No 1.º trimestre o cantar das janeiras foi online em alguns casos, outros presencialmente; o Carnaval foi assinalado dentro de portas com desfile de mascarados e animação no parque desportivo; participação em torneios de ténis de mesa adaptado; atividade com os escuteiros de Matosinhos, clã 72 com atividades lúdicas na ALADI; as decorações da Associação com os motivos primaveris e atividade musical online com a EB 2/3 Dr. José Domingues dos Santos.
- ❖ O 2.º trimestre arrancou com a comemoração do 35.º aniversário num almoço promovido no refeitório da associação, tendo os utentes do CACI e Lar Residencial celebrado nas salas contíguas mas afastados; celebramos duas Eucaristias no nosso auditório e recebemos a visita pascal; participamos em competições de futsal e ténis de mesa adaptadas; participamos em 2 Caminhadas, uma organizada pela Associação de Pais da EB 2/3 Dr. José Domingues dos Santos revertendo o valor das inscrições para a ALADI, a outra a Caminhada - Corrida de Perafita em que utentes fizeram a caminhada e a ALADI foi ponto de passagem e apoio aos atletas; a nossa participação na campanha de maio do Banco Alimentar do Porto na angariação de alimentos na Loja Continente em Lavra, e fechamos com as visitas de algumas escolas à ALADI para atividades conjuntas e vice-versa, participando também na Festa do Agrupamento de Escolas de Lavra, não esquecendo a passagem pelas comemorações do Senhor de Matosinhos e do São João.
- ❖ O 3.º trimestre começou com a frequência da Praia, interação com o ATL da Inforcity com atividades nos espaços de ambas as entidades; visitas as espaços públicos como a Quinta da Conceição e Parque das Varas para realização de piqueniques; passeios pelo parque Basílio Teles e parque dos Picoutos; um almoço diferente no City Wok para saborear outras ementas; umas miniférias pelo meio, a retoma de atividades com a desfolhada, uma atividade de Surf na Praia de Matosinhos, e a Eucaristia para dar o mote para mais um ciclo de atividades.
- ❖ O 4.º trimestre iniciou com a celebração do Dia Mundial da Música assinalado com instrumentos construídos nos ateliês pelos utentes que conjugados com os tradicionais usados na atividade musical permitiram um desfile “musical” pelos vários espaços da

associação; seguindo-se o Dia das Bruxas com decorações, doçuras e travessuras um pouco por todos os espaços; a celebração de São Martinho; a participação no Ocean Coast Film Festival, com uma curta-metragem simbolizando a reaproximação dos utentes após a pandemia, que foi distinguida num dos prémios a concurso; atividades de intercâmbio no âmbito do projeto Escola+IN@ALADI com as escolas Dr. José Domingues dos Santos e Secundária da Boa Nova; a participação na campanha de dezembro do Banco Alimentar do Porto na loja habitual; assinalamos o Dia Internacional da Pessoa com Deficiência, com uma sessão online com uma turma da escola primária da Praia de Angeiras em que 3 utentes falaram do seu quotidiano e responderam a questões levantadas pelos alunos, internamente apresentamos o vídeo elaborado sobre “o Monstro Rosa” aos utentes, encenação esta também levada à EB1 da Agudela às turmas do 1.º e 2.º ano; a Festa de Natal assumiu um formato diferente e o grupo de teatro infantil do GETEPETE trouxe a peça da Branca de Neve à ALADI atuando para os nossos utentes, e no final o Pai Natal distribuiu os presentes.



## **RECURSOS**

### **RECURSOS HUMANOS**

De forma a garantir o normal funcionamento das respostas sociais de Lar Residencial e CACI, a ALADI assegurou, no ano 2022, a seguinte estrutura de pessoal:

- ❖ Técnicos e Administrativos – 15
- ❖ Ajudantes de Ação Direta e de Estabelecimento – 51
- ❖ Equipa de Serviços Gerais – 19

Em janeiro e outubro de 2022, foi atualizada a tabela salarial conforme determinou a CCT aplicável, abrangendo todos os trabalhadores.

### **OUTSORCING**

Para o funcionamento complementar das respostas sociais de Lar Residencial e CACI a ALADI contou com os seguintes serviços:

- |                                 |  |
|---------------------------------|--|
| ❖ Contabilista Certificado      | ❖ Manutenção do S.C. Incêndios           |
| ❖ Apoio Jurídico                | ❖ Manutenção de Extintores               |
| ❖ Apoio Informático             | ❖ Manutenção de AVAC                     |
| ❖ Equipa de Saúde               | ❖ Higiene, Segurança e Saúde no Trabalho |
| ❖ Equitação Terapêutica         |  |
| ❖ Terapia Assistida por Animais |  |

### **RECURSOS MATERIAIS**

O edificado existente e as viaturas são peças chave na prestação dos diversos serviços assegurados.

#### **EDIFÍCIOS**

- ❖ Edifício CACI
- ❖ Unidade de Apoio
- ❖ Lar Residencial 1
- ❖ Lar Residencial 2
- ❖ Capela

#### **ESPAÇOS EXTERIORES**

- ❖ Campo de Jogos
- ❖ Circuito de Manutenção
- ❖ Horta Pedagógica

#### **VIATURAS**

- ❖ 3 Viaturas ligeiras com 9 lugares (7+2 lugares adaptados)
- ❖ 1 Viatura ligeira com 5 lugares

## ANÁLISE DE RESULTADOS DO EXERCÍCIO

O resultado líquido do exercício de 2022 foi positivo em €47.873\*.

Trata-se de um resultado positivo que pretende manter a estabilidade económico-financeira da instituição.

ALADI - ASSOC. LAVRENSE APOIO DIMIN. INTELECTUAL				
		ANUAL		VARIAÇÃO
		2021	2022	VALOR
<b>CUSTOS*</b>				
61	C.M.V.M.C.	23 994	22 955	-1 039
62	F.S.E.	354 124	451 424	97 300
63	GASTOS COM O PESSOAL	1 290 175	1 316 524	26 349
64	GASTOS DEPRECIAÇÕES	117 171	118 243	1 073
66	PERDAS REDUÇÃO J. VALOR	4886,3	7 720	2 834
68	OUTROS GASTOS E PERDAS	54 427	23 264	-31 163
69	GASTOS PERDAS DE FINA	1003,51	973	-30
<b>TOTAL</b>		<b>1 845 780</b>	<b>1 941 103</b>	<b>95 323</b>
<b>PROVEITOS*</b>				
72	<b>P. SERV.</b>	<b>304 491</b>	<b>329 372</b>	<b>24 880</b>
	CACI	117 159	131 294	14 135
	LAR	172 611	176 008	3 397
	QUOTIZAÇÕES	6 768	5 100	-1 668
	TRANSPORTE	7 954	16 970	9 016
75	<b>SUBS. DOAÇÕES EXPLOR.</b>	<b>1 462 042</b>	<b>1 594 866</b>	<b>132 824</b>
	C.D.S.S.S. PORTO	1 393 557	1 438 268	44 711
	OUTRAS ENTIDADES	16 451	125 102	108 651
	IEFP-MATOSINHOS	52 035	31 497	-20 538
78	<b>OUTROS REND.E GANHOS</b>	<b>133 836</b>	<b>63 900</b>	<b>-69 936</b>
79	<b>JUROS DIVID.O.REND.SIMI.LA</b>	<b>3 798</b>	<b>838</b>	<b>-2 960</b>
<b>TOTAL</b>		<b>1 904 168</b>	<b>1 988 976</b>	<b>84 809</b>
<b>RESULTADO EXERCÍCIO</b>		<b>58 387</b>	<b>47 873</b>	<b>-10 514</b>

\*Valores arredondados à unidade

## **ANÁLISE DETALHADA**

De seguida faremos a análise dos **Gastos e Rendimentos** de forma mais pormenorizada.

### GASTOS

Conta 61 – Custo das Mercadorias vendidas e matérias consumidas: 22.955€

- Gastos com a aquisição de mercadorias para o funcionamento do CACI e do Lar Residencial

Conta 62 – Fornecimentos e Serviços Externos: 451.424€

- Esta conta engloba todos os gastos com:
  - Fornecimento da alimentação;
  - Serviços especializados como prestadores de serviços, honorários e conservação e manutenção;
  - Materiais didáticos, de escritório e utensílios de desgaste rápido;
  - Energia e fluidos referentes a eletricidade, gás, água e combustível
  - Deslocações, estadas e transportes
  - Serviços diversos referentes a comunicação, seguros, encargos de saúde com utentes, limpeza entre outros

Conta 63 – Gastos com pessoal: 1.316.524€

- Esta conta engloba todos os gastos referentes ao quadro de pessoal da instituição, considerando as remunerações certas, remunerações adicionais, seguro de acidentes de trabalho, medicina do trabalho, formação, entre outras

Conta 64 – Gastos de Depreciação e Amortização: 118.243€

- Esta conta engloba as depreciações dos ativos fixos tangíveis

Conta 66 – Perdas por Redução do Justo Valor: 7.720€

- Esta conta engloba as perdas por redução do justo valor em investimentos financeiros

Conta 68 – Outros Gastos e Perdas: 23.264€

- Esta conta engloba IMI, quotizações e projetos IEFP

Conta 69 – Gastos e perdas de financiamento: 973€

- Esta conta engloba gastos com serviços bancários

## RENDIMENTOS

Conta 72 – Prestação de Serviços: 329.372€

- Esta conta engloba todos os rendimentos provenientes dos serviços prestados pela instituição

Conta 75 – Subsídios, doações e legados à exploração: 1.594 866€

- Esta conta engloba todos os rendimentos provenientes do Acordo de Cooperação com a Segurança Social para as respostas sociais em funcionamento e subsídios de outras entidades

Conta 78 – Outros Rendimentos e Ganhos: 63.900€

- Esta conta engloba todos os rendimentos provenientes de imputação de subsídios ao investimento, rendas, consignação de IRS, donativos, entre outros

Conta 79 – Juros, dividendos e outros rendimentos similares: 838€

- Esta conta engloba todos os rendimentos provenientes de juros em depósitos bancários

## **AGRADECIMENTOS**

A Direção da ALADI destacaria a transição para a nova normalidade ao longo do ano 2022, após dois anos civis exigentes, que nos levaram a todos a mudar hábitos, estratégias, formas de trabalhar e viver.

Uma palavra de apreço aos trabalhadores desta Instituição que se comportaram de forma resiliente e empenhada na salvaguarda da qualidade de vida dos utentes na ALADI, e fora de portas em estreita colaboração com as famílias.

Agradecemos ainda às famílias por continuarem a confiar nos serviços prestados pela Instituição, pela colaboração e compreensão das regras ainda vigentes sobre visitas, saídas de curta duração e idas a casa.

O nosso sincero OBRIGADO aos mecenas que nos têm apoiado, sejam entidades públicas ou privadas que acompanham de perto a nossa atividade a qual reconhecem como distinta.

Um saudação aos dirigentes dos demais órgãos sociais pelo apoio ao desenvolvimento da atividade e na garantia da estabilidade necessária à liderança da associação.

Por último, uma palavra muito especial para todos os associados e amigos da ALADI, pois é o seu apoio e a sua participação que nos continuam a dar o incentivo para continuarmos a poder ajudar aqueles a quem servimos.

**Lavra, 9 de março de 2023**

### **A DIREÇÃO**

**Paulo Jorge Pinto**  
(Presidente)

**Rui Costa**  
(Vice-Presidente)

**Margarida Fernandes**  
(Secretário)

**Fernando Reina e Silva**  
(Tesoureiro)

**Manuela Carvalho**  
(Vogal)

**Vitor Pinho**  
(Vogal)

**F. Vasco Ramalho**  
(Vogal)